

# Precision 5720 All-in-One

## Quick Start Guide

Guide de démarrage rapide  
Schnellstart-Handbuch  
Pikaopas  
Hurtigstartveiledning



### 1 Connect the keyboard and mouse

Connectez le clavier et la souris | Schließen Sie die Tastatur und Maus an  
Kytke näppäimistö ja hiiri | Koble til tastaturet og musen

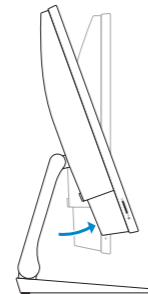
- NOTE: If you are connecting a wireless keyboard or mouse, see the documentation that shipped with it.**
- REMARQUE :** si vous connectez un clavier et une souris sans fil, reportez-vous à la documentation fournie avec ce matériel.
- HINWEIS:** Wenn Sie eine Wireless-Tastatur und -Maus anschließen, finden Sie weitere Informationen in der mitgelieferten Dokumentation.
- HUOMAUTUS:** Jos olet liittämässä langatonta näppäimistöä ja hiirtä, tutustu laitteiden mukana toimitettuihin ohjeisiin.
- MERK:** Hvis du kobler til trådløst tastatur og mus, se dokumentasjonen som fulgte med den.

### 2 Install your wireless keyboard/mouse USB dongle — optional

Installez le dongle USB de votre clavier/souris sans fil (facultatif)  
Installieren Sie den USB-Dongle für die Wireless-Tastatur/Maus (optional).  
Asenna langattoman näppäimistön/hiiren USB-käyttöavain – valinnainen.  
Installere USB-donglen til trådløs tastatur/mus – tilbehør

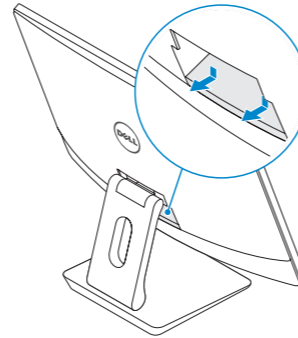
#### 1 Tilt the display

Inclinez l'écran | Kippen Sie den Bildschirm  
Kallista näyttöä | Vipp skjermen



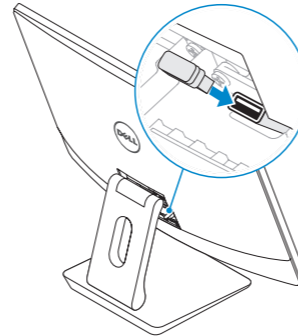
### 2 Press and pull the USB dongle-bay cover

Appuyez et retirez le couvercle de protection du dongle USB en façade  
Drücken Sie auf die Schachtelabdeckung des USB-Dongles und ziehen Sie an dieser  
Paina ja vedä USB-käyttöavaimen paikan kantta  
Trykk og trekk USB-dongledekslet



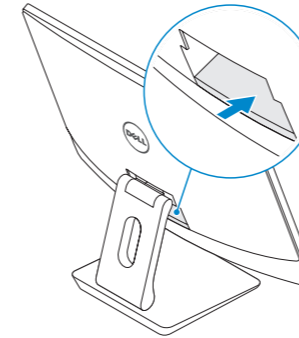
### 3 Insert the USB dongle

Insérez le dongle USB | Setzen Sie den USB-Dongle ein  
Aseta USB-käyttöavain paikoilleen | Sett inn USB-dongle



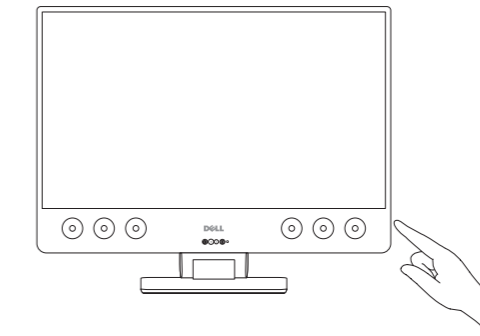
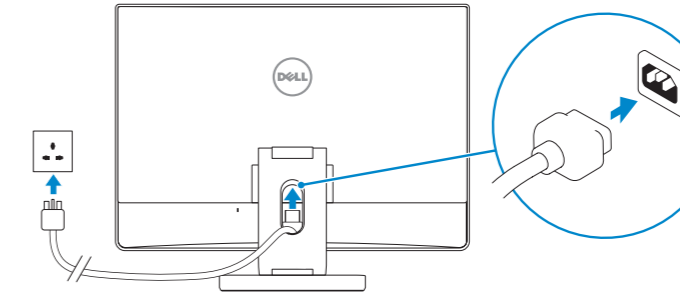
### 4 Replace the USB dongle cover and snap it into place

Remettez en place le couvercle de protection du dongle USB en façade jusqu'à ce qu'il s'enclenche  
Bringen Sie die Abdeckung des USB-Dongles wieder an und lassen Sie sie einrasten.  
Asenna USB-käyttöavaimen kansi ja napsauta se paikoilleen.  
Sett tilbake USB-dongledekslet, og smekk det på plass



### 3 Connect the power cable and press the power button

Branchez le câble d'alimentation et appuyez sur le bouton d'alimentation  
Schließen Sie das Netzkabel an und drücken Sie den Betriebsschalter.  
Kytke virtajohto ja paina virtapainiketta.  
Koble til strømadapteren, og trykk på strømknappen.



#### Product support and manuals

Assistance produits et manuels | Produktsupport und Handbücher  
Tuotetuki ja oppaat | Produktstøtte og håndbøker

#### Contact Dell

Contacter Dell | Dell kontaktieren  
Ota yhteys Delliin | Kontakt Dell

#### Regulatory and safety

Réglementations et sécurité | Informationen zu Vorschriften und Sicherheit | Säädõkset ja turvallisus | Bestemmelser og sikkerhet

#### Regulatory model

Modèle réglementaire | Vorschriftenmodell  
Säädõsmalli | Forskriftsmodell

#### Regulatory type

Type réglementaire | Vorschriftentyp  
Säädõstyyppi | Forskriftstype

#### Computer model

Modèle de l'ordinateur | Computermodell  
Tietokoneen malli | Datamaskinmodell

[Dell.com/support](https://www.dell.com/support)

[Dell.com/support/manuals](https://www.dell.com/support/manuals)

[Dell.com/support/windows](https://www.dell.com/support/windows)

[Dell.com/support/linux](https://www.dell.com/support/linux)

[Dell.com/contactdell](https://www.dell.com/contactdell)

[Dell.com/regulatory\\_compliance](https://www.dell.com/regulatory_compliance)

W13C

W13C001

Precision 5720 All-in-One



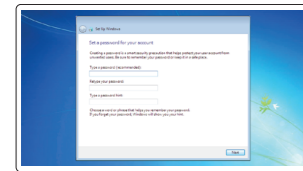
© 2017 Dell Inc. or its subsidiaries.  
© 2017 Microsoft Corporation.  
© 2017 Canonical Ltd.

Printed in China.  
2017-01

## 4 Finish operating system setup

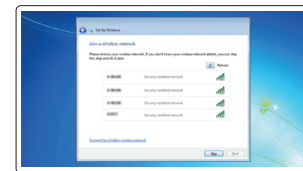
Terminez la configuration du système d'exploitation | Betriebssystem-Setup fertigstellen | Suorita käyttöjärjestelmän asennus loppuun | Fullfør oppsettet av operativsystemet

### Windows 7



#### Set a password for Windows

Définissez un mot de passe pour Windows  
Kennwort für Windows festlegen  
Määritä Windows-salasana  
Opprett et passord for Windows



#### Connect to your network

Connectez-vous à votre réseau  
Verbinden mit dem Netzwerk  
Muodosta yhteys verkkoon  
Koble til nettverket

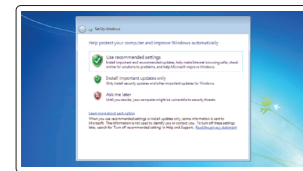
**NOTE: If you are connecting to a secured wireless network, enter the password for the wireless network access when prompted.**

**REMARQUE :** si vous vous connectez à un réseau sans fil sécurisé, saisissez le mot de passe d'accès au réseau sans fil lorsque vous y êtes invité.

**HINWEIS:** Wenn Sie sich mit einem geschützten Wireless-Netzwerk verbinden, geben Sie das Kennwort für das Wireless-Netzwerk ein, wenn Sie dazu aufgefordert werden.

**HUOMAUTUS:** Jos muodostat yhteyden suojattuun langattomaan verkkoon, anna langattoman verkon salasana sitä pyydetäessä.

**MERK:** Hvis du kobler til et sikkert trådløst nettverk, skal du oppgi passordet til tilgangen til det trådløse nettverket når du blir bedt om det.



#### Protect your computer

Protégez votre ordinateur  
Computer schützen  
Suojaa tietokone  
Beskytt datamaskinen

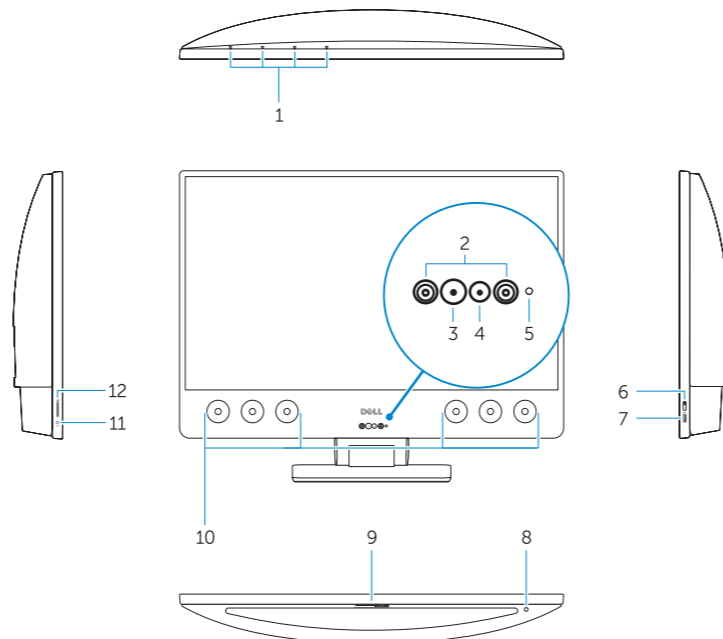
### Ubuntu

#### Follow the instructions on the screen to finish setup.

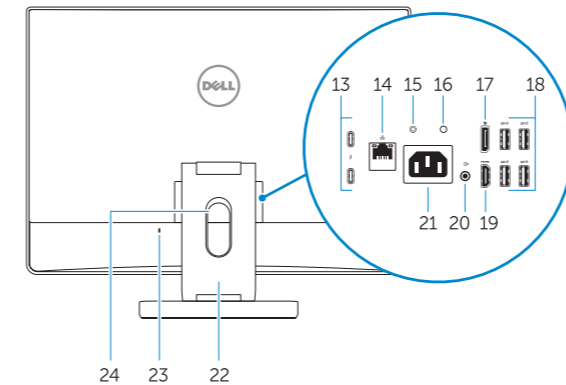
Suivez les instructions qui s'affichent à l'écran pour terminer la configuration.  
Folgen Sie den Anweisungen auf dem Bildschirm, um das Setup abzuschließen.  
Suorita asennus loppuun noudattamalla näytön ohjeita.  
Følg veiledningen på skjermen for å fullføre oppsettet.

## Features

Caractéristiques | Funktionen | Ominaisuudet | Funksjoner



1. Array microphones
2. Infrared emitters
3. Infrared camera
4. Camera
5. Camera status light
6. Power button
7. USB 3.0 port with PowerShare
8. Display Built-in Self Test button
9. Service Tag label
10. Speakers
11. Headset port
12. SD card slot
13. Thunderbolt 3 (USB Type-C) ports
14. Network port
15. Power supply diagnostic button
16. Power supply diagnostic light
17. DisplayPort
18. USB 3.0 ports
19. HDMI port
20. Line-out port
21. Power connector port
22. Stand
23. Kensington cable slot
24. Cable route slot



1. Microphones matriciels
2. Émetteurs infrarouges
3. Webcam infrarouge
4. Webcam
5. Voyant d'état de la caméra
6. Bouton d'alimentation
7. Port USB 3.0 avec PowerShare
8. Bouton d'auto-test intégré de l'écran (BIST)
9. Étiquette du numéro de série
10. Haut-parleurs
11. Port casque
12. Logement de la carte SD
13. Ports Thunderbolt 3 (USB Type-C)
14. Port réseau
15. Bouton de diagnostic d'alimentation
16. Voyant de diagnostic d'alimentation
17. Port DisplayPort
18. Ports USB 3.0
19. Port HDMI
20. Port de sortie de ligne
21. Port du connecteur d'alimentation
22. Socle
23. Emplacement pour câble de sécurité Kensington
24. Fente de guidage des câbles

1. Array-Mikrofone
2. Infrarotsender
3. Infrarot-Kamera
4. Kamera
5. Kamerastatusanzeige
6. Betriebsschalter
7. USB 3.0-Anschluss mit PowerShare
8. Taste für den integrierten Bildschirm-Selbsttest
9. Service-Tag-Etikett
10. Lautsprecher
11. Headset-Anschluss
12. SD-Kartensteckplatz
13. Thunderbolt 3-Ports (USB Typ C)
14. Netzwerkanschluss
15. Diagnosetaste der Stromversorgung
16. Diagnoseanzeige der Stromversorgung
17. DisplayPort
18. USB 3.0-Anschlüsse
19. HDMI-Anschluss
20. Line-Out-Anschluss
21. Netzanschluss
22. Standrahmen
23. Kensington-Kabeleinschub
24. Kabelführungsschlitze

1. Mikrofonit
2. Infrapunalähetimet
3. Infrapunakamera
4. Kamera
5. Kameran tilavallo
6. Virtapainike
7. USB 3.0 -portti jossa PowerShare
8. Näytön kiinteä itsetestipainike
9. Huoltomerkkitarra
10. Kaiuttimet
11. Kuulokeportti
12. SD-korttipaikka
13. Thunderbolt 3 (C-tyypin USB) -portti
14. Verkkoportti
15. Virtalähteen diagnostiikkapainike
16. Virtalähteen diagnostiikkamerkkivalo
17. DisplayPort
18. USB 3.0 -portit
19. HDMI-portti
20. Linjalähtöportti
21. Virtaliitäntä
22. Tuki
23. Kensington-suojakaapelin paikka
24. Kaapelin reititysaukko

1. Mikrofonsett
2. Infrarøde sendere
3. Infrarødt kamera
4. Kamera
5. Statuslampe for kamera
6. Av/på-knapp
7. USB 3.0-port med PowerShare
8. Skjermens innebygd selvtestknapp
9. Etikett med servicemerke
10. Høyttalere
11. Hodesettport
12. Spor til SD-kort
13. Thunderbolt 3 (USB type-C) porter
14. Nettverksport
15. Diagnoseknapp for strømforsyning
16. Diagonoselampe for strømforsyning
17. DisplayPort
18. USB 3.0-porter
19. HDMI-post
20. Linje-ut-port
21. Strømkontaktport
22. Fot
23. Spor til Kensington-kabel
24. Kabelåpning